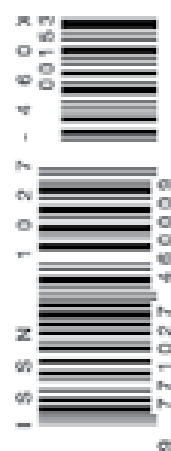


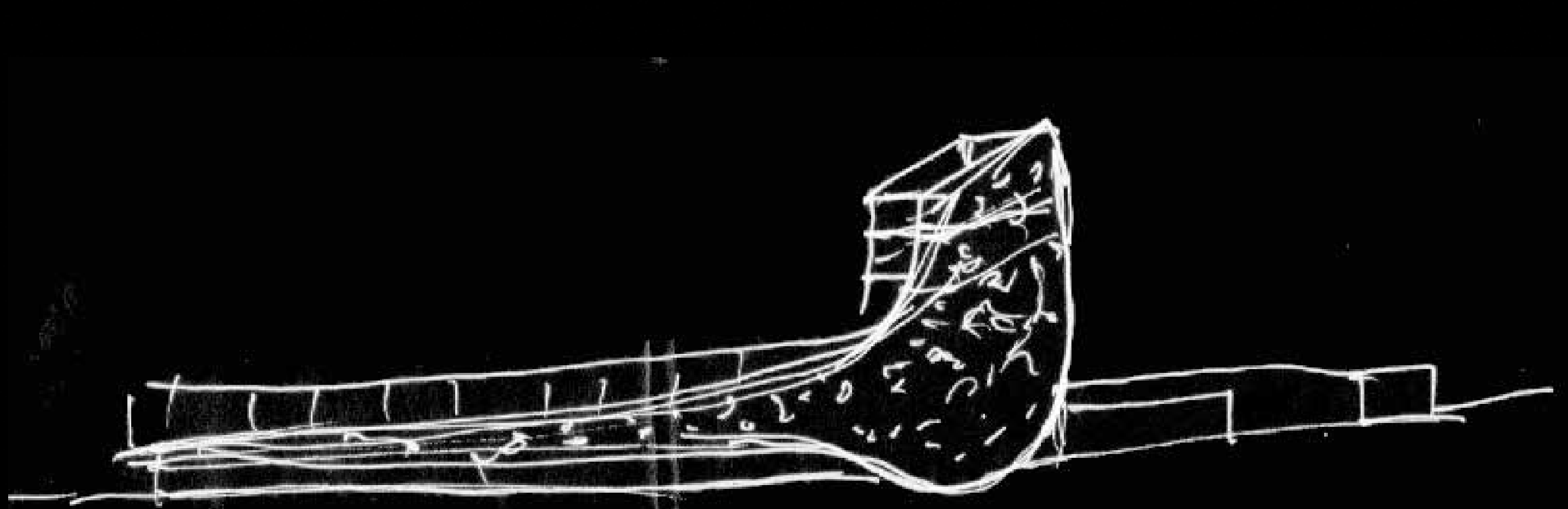
L'ARCA INTERNATIONAL

La revue internationale d'architecture, design et communication visuelle
La rivista internazionale di architettura, design e comunicazione visiva
The international magazine of architecture, design and visual communication

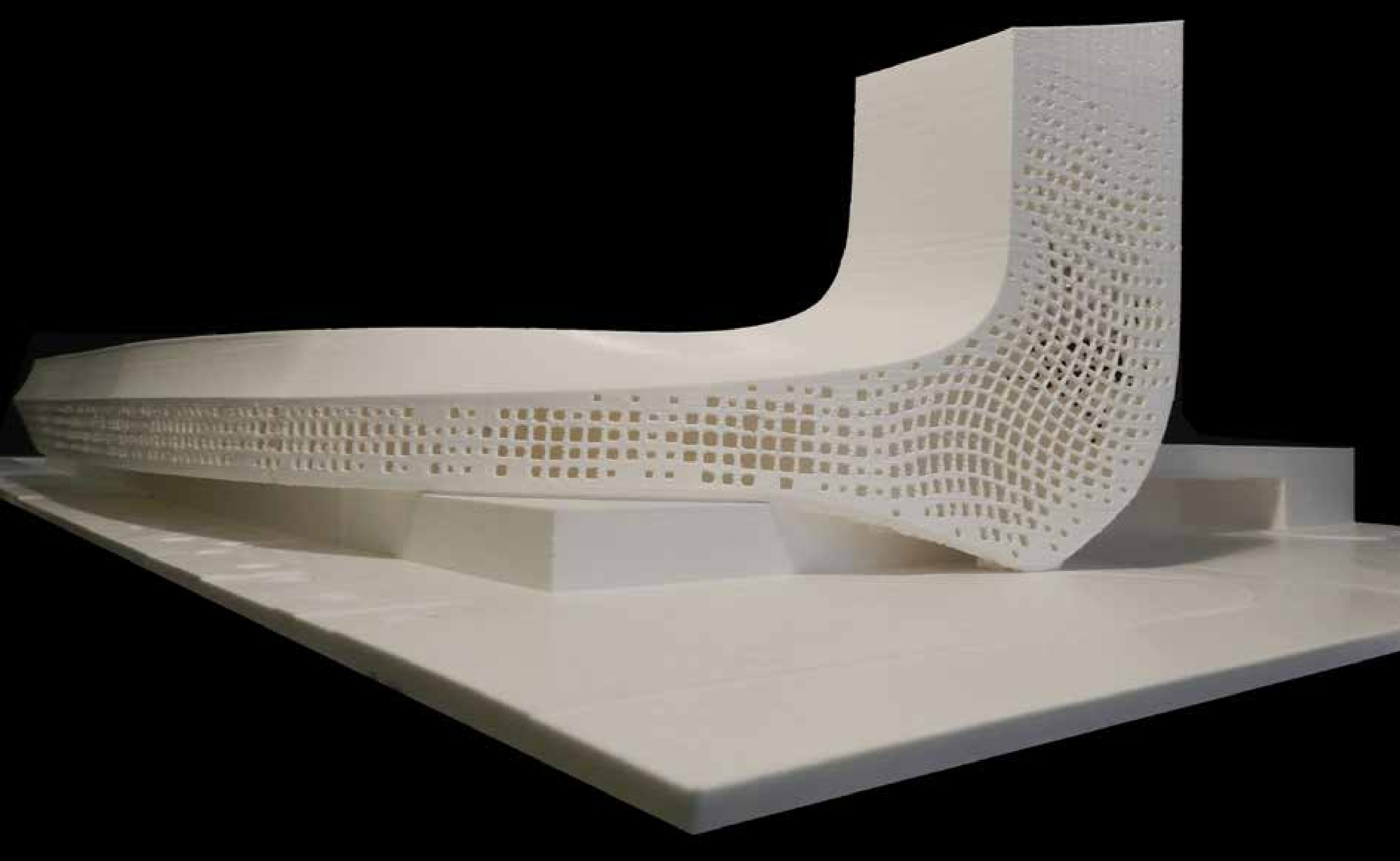
Mars-Avril/Marzo-Aprile/March-April
Bimestriel/Bimestrale/Bimonthly

www.arcadata.com
153 - 2020





MONOVOLUME ARCHITECTURE+DESIGN
DURST NEW HQ
BRESSANONE (BZ), ITALY



L'idée à la base de la conception de ce bâtiment destiné à accueillir le quartier général de Durst Phototechnik (une société du Sud-Tyrol, leader mondial des systèmes d'impression haute performance qui opère dans plusieurs autres secteurs industriels où elle a introduit des solutions avancées en matière de systèmes d'impression numérique), est une mise en scène d'elle-même en termes d'extension, dans le sens qu'elle se superpose à l'image existante et, ce faisant, en développe un certain potentiel. Elle fait, surtout, fonction d'élément de rappel et d'attraction visuelle, d'où le choix inhabituel, du point de vue formel, d'un élément apparemment doux et élastique qui s'intègre aux autres corps de bâtiments, plus carrés et plus rationnels.

D'un côté la nouvelle extension se développe en hauteur, c'est-à-dire dans une tour qui se dresse dans le paysage et attire l'attention, et de l'autre, elle est opaque et transparente. De fait, les baies vitrées sont placées en haut, dans le toit, tandis que la façade est constituée d'éléments en béton léger qui surplombent un rez-de-chaussée qui, conceptuellement, appartient toujours au bâtiment historique.

La façade en béton est percée de fenêtres carrées de différentes tailles. Elles garantissent l'éclairage intérieur et, en même temps, donnent à l'observateur l'impression d'une surface idéale, faite de pixels carrés qui rythment le mur. Comme, là où la façade se projette latéralement, ces carrés semblent se déformer comme sous l'effet d'une force, on a l'impression de se trouver devant un bâtiment dynamique, vivant et, comme nous l'avons dit précédemment, élastique en quelque sorte, qui semble vouloir toucher le ciel.

Ce sont les baies vitrées du toit qui soulignent que le ciel, justement, est le principal élément de référence du projet. Elles servent à dématérialiser l'extérieur tout en offrant une vue inattendue aux personnes qui travaillent à l'intérieur.

L'utilisation inhabituelle de parties mates dans la verticale et d'autres, transparentes, dans l'horizontale s'exprime au mieux le soir, avec l'éclairage artificiel. Ce qui s'avère particulièrement suggestif, c'est le long toit vitré curviligne qui devient l'une des façades de la partie qui s'élève comme une tour. Ces fenêtres carrées, que les architectes décrivent comme "une façade pixelisée de forme organique" et qui sont éclairées le soir par des LED insérées dans les montants, contribuent à ce jeu de lumières.

Les espaces intérieurs sont bien conçus. L'idée de pièces en enfilade desservies par un couloir a été abandonnée pour articuler des espaces fluides et interconnectés. Ce qui rend la promenade architecturale agréable, c'est le choix d'îles fonctionnelles, technologiquement avancées, qui sont à la fois simples et colorées. L'impression est que l'usine et ses espaces annexes ont perdu leur caractère sombre et austère, une caractéristique des bâtiments industriels, pour devenir un lieu de rencontre, de formation et d'échanges culturels.

Enfin, rappelons que le complexe se situe à Bressanone qui, depuis plusieurs années, avec Bolzano et d'autres villes du Trentin-Haut-Adige, est devenu un haut lieu de l'architecture italienne, avec une excellente production d'ouvrages publics et privés. La raison ? Contrairement à d'autres réalités moins efficaces, les chantiers naissent de concours d'architecture qui stimulent les meilleures énergies à y participer.

Luigi Prestinzenza Puglisi

L'idea guida di questo edificio, destinato a ospitare il quartiere generale di Durst Phototechnik (azienda altoatesina leader mondiale dei sistemi di stampa ad alte prestazioni e attiva in diversi altri ambiti industriali nei quali ha introdotto soluzioni evolute per la digitalizzazione dell'immagine), è la messa in scena di se stesso in quanto ampliamento. Nel senso che si sovrappone a quello esistente e così facendo ne sviluppa alcune potenzialità, ma soprattutto funge da elemento di richiamo e di attrazione visiva. Da qui la scelta inconsueta, dal punto di vista formale, di un inserimento dal carattere apparentemente morbido ed elastico che si sovrappone agli altri corpi di fabbrica più squadrati e razionali.

Da un lato, l'ampliamento si sviluppa come una torre e cioè un elemento geometrico che emerge nel panorama e capta l'attenzione. Dall'altro, opera una inversione tra opaco e trasparente. Le vetrate infatti sono poste in alto, nel tetto, mentre la facciata è composta da elementi in calcestruzzo leggero che sovrastano un piano terreno che, concettualmente, appartiene ancora all'edificio preesistente.

La facciata in calcestruzzo, a sua volta, è bucherellata da finestre quadrate di varie dimensioni. Servono a garantire l'illuminazione agli ambienti interni, e, allo stesso tempo, a suggerire all'osservatore una griglia ideale, appunto di matrice quadrata, che scandisce la parete. Poiché, nel punto in cui si proietta verso lato, questi quadrati si deformano come se fossero soggetti a una forza, la sensazione è di trovarsi di fronte a un edificio dinamico, vivo e, come dicevamo, in una certa misura elastico, che desidera raggiungere il cielo.

A sottolineare che è proprio il cielo il principale elemento di riferimento del progetto, sono le vetrate del tetto. Hanno all'esterno la funzione di smaterializzare e, all'interno, di garantire a coloro che vi operano un orizzonte inaspettato. L'uso inconsueto di parti chiuse in verticale e altre trasparenti in orizzontale viene esaltato la sera con l'illuminazione artificiale. A essere particolarmente suggestivo è il lungo tetto vetrato che gira diventando uno dei prospetti della parte che si innalza come una torre. Al gioco di luci contribuiscono le stesse finestre quadrate che i progettisti descrivono come una "facciata pixelata di forma organica" e che sono al loro interno illuminate da LED.

Ben studiati sono gli spazi interni. È abolita l'idea della sequenza di stanze servite da un corridoio per un'articolazione fatta di spazi fluidi e interconnessi. A rendere piacevole la promenade architeturale è la scelta di isole funzionali tecnologicamente avanzate ma, insieme, semplici e colorate. L'idea è che la fabbrica e i suoi spazi annessi abbiano perso il carattere cupo e austero, tipico degli edifici industriali, per diventare un luogo di incontro, di formazione, di scambio culturale.

Occorre, infine, notare che il complesso è collocato a Bressanone: da alcuni anni, con Bolzano e altre città del Trentino Alto Adige, un luogo felice dell'architettura italiana, dove si riscontra una eccellente produzione di opere di architettura pubbliche e private. Il motivo? Gli incarichi, diversamente da altre realtà meno efficienti, nascono da concorsi di progettazione che stimolano le migliori energie a partecipare.

Luigi Prestinzenza Puglisi

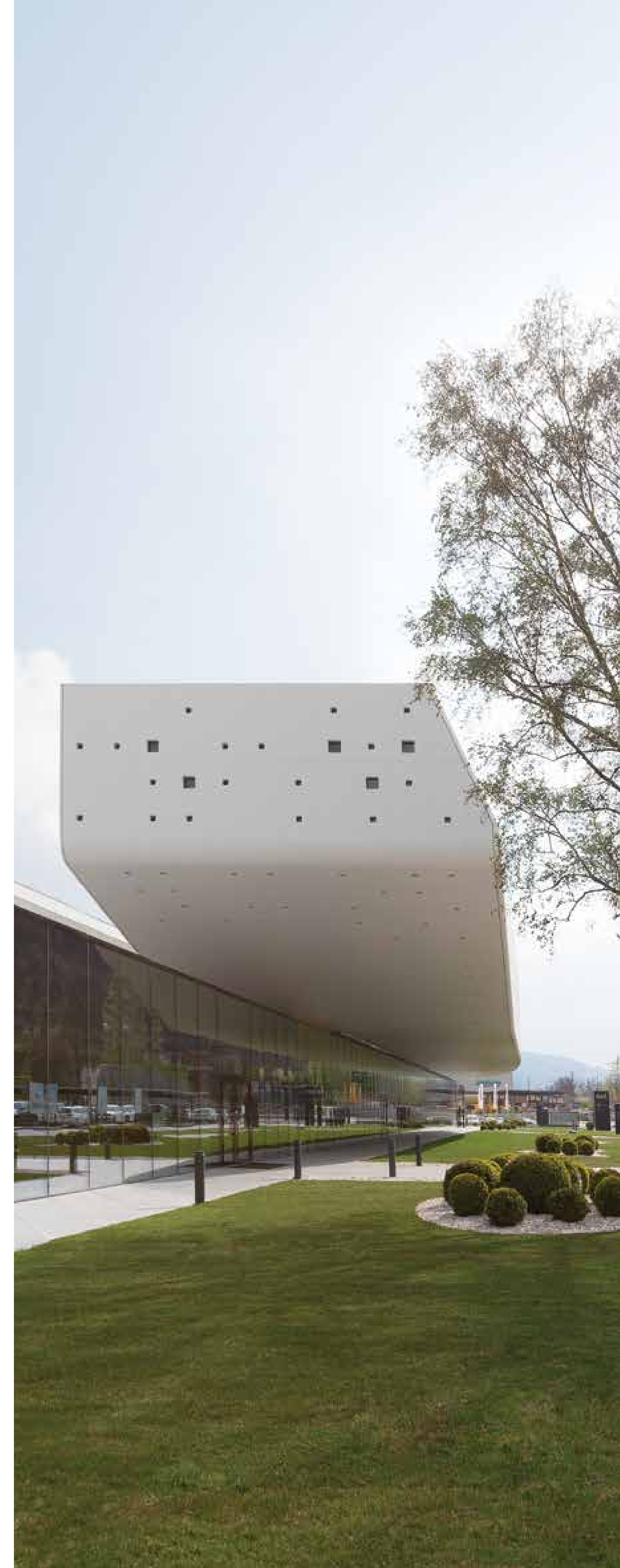
The idea behind this building, designed to accommodate the new headquarters of Durst Phototechnik (a company from Alto Adige, which is a global leader in high-performance printing systems that also operates in various other realms and industry, providing cutting-edge solutions for digitising images), is to showcase its own extension. The new construction is superimposed on the old one to focus on its stylistic qualities and, most importantly, deliberately designed to catch the eye and attract attention. This explains the rather unusual stylistic solution of incorporating an apparently soft and elastic feature carefully superimposed over the rest of the building's much squarer and more rationally-style structures. On one side the extension looks like a tower, i.e. a geometric feature emerging on the landscape that really captures our attention. On the other, it inverts the usual relationship between opaque and transparent features. The glass windows are, in fact, set in the roof at the top, while the facade is made of lightweight concrete elements placed above the ground floor which, conceptually, seems to still be part of the old building. In turn, the concrete facade is perforated with various sized square windows. They provide lighting for the interiors and, at the same time, call to mind some sort of ideal grid or square matrix that helps shape the main front. Because these squares are deformed, as if they were being subjected to some kind of load, at the point where they project sideways, it feels as if you are looking at a dynamic, lively and (as we have already said) to a certain extent elastic building, which wants to project itself up into the sky.

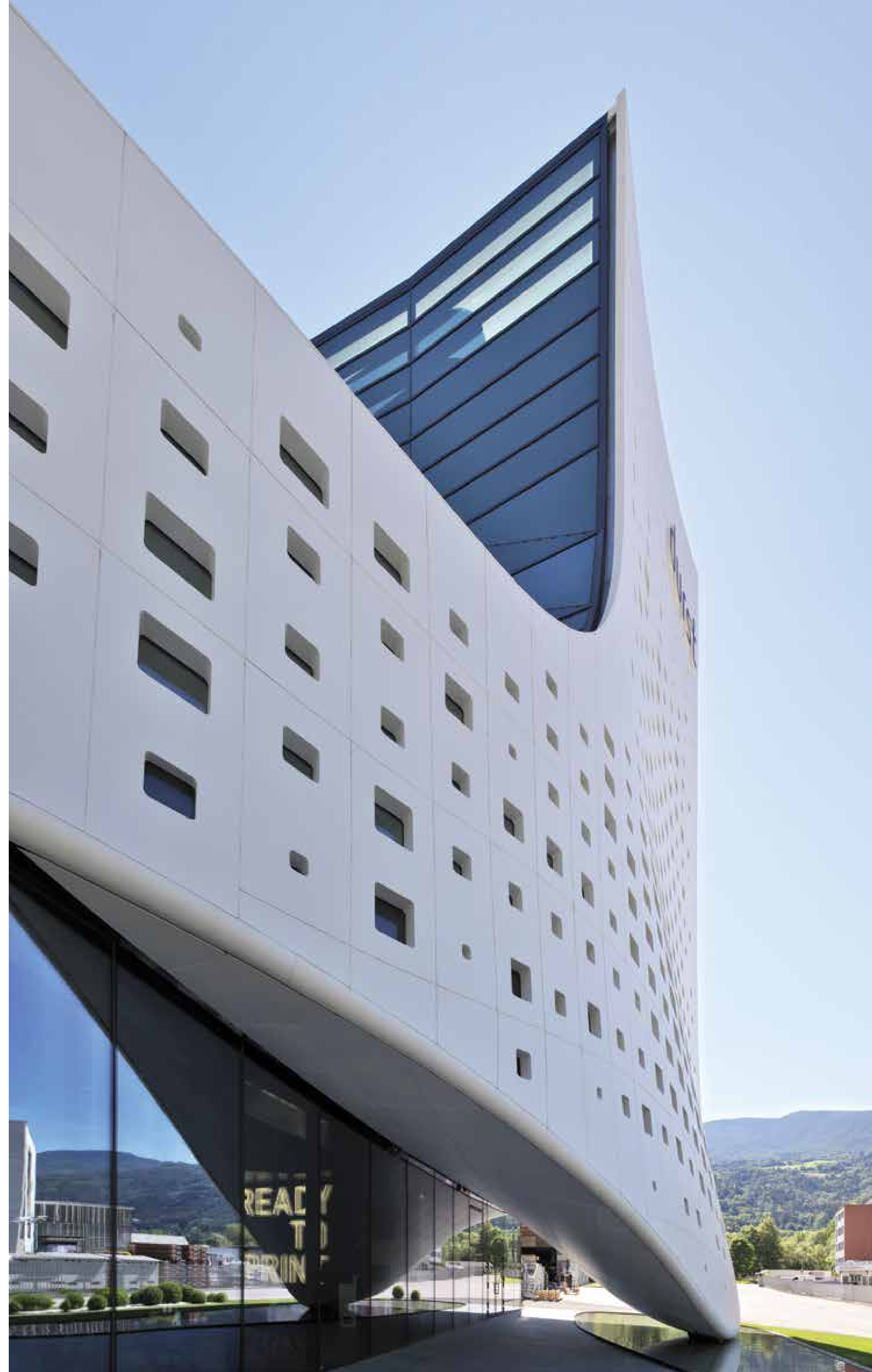
The glass windows in the roof clearly indicate that the sky is, indeed, the main focus of the entire project. On the outside, they create a sense of dematerialisation while, on the inside, they offer unexpected views for people working in the offices. The unusual use of blank vertical sections alternating with transparent horizontal sections is enhanced in the evening by artificial lighting. One of the most striking features is the long glass roof that turns into one of the elevations over on the part that projects up like a tower. The interplay of lights is emphasised by the square windows, which the architects describe as an "organic-shaped pixelated facade", and they are lit up on the inside by LEDs.

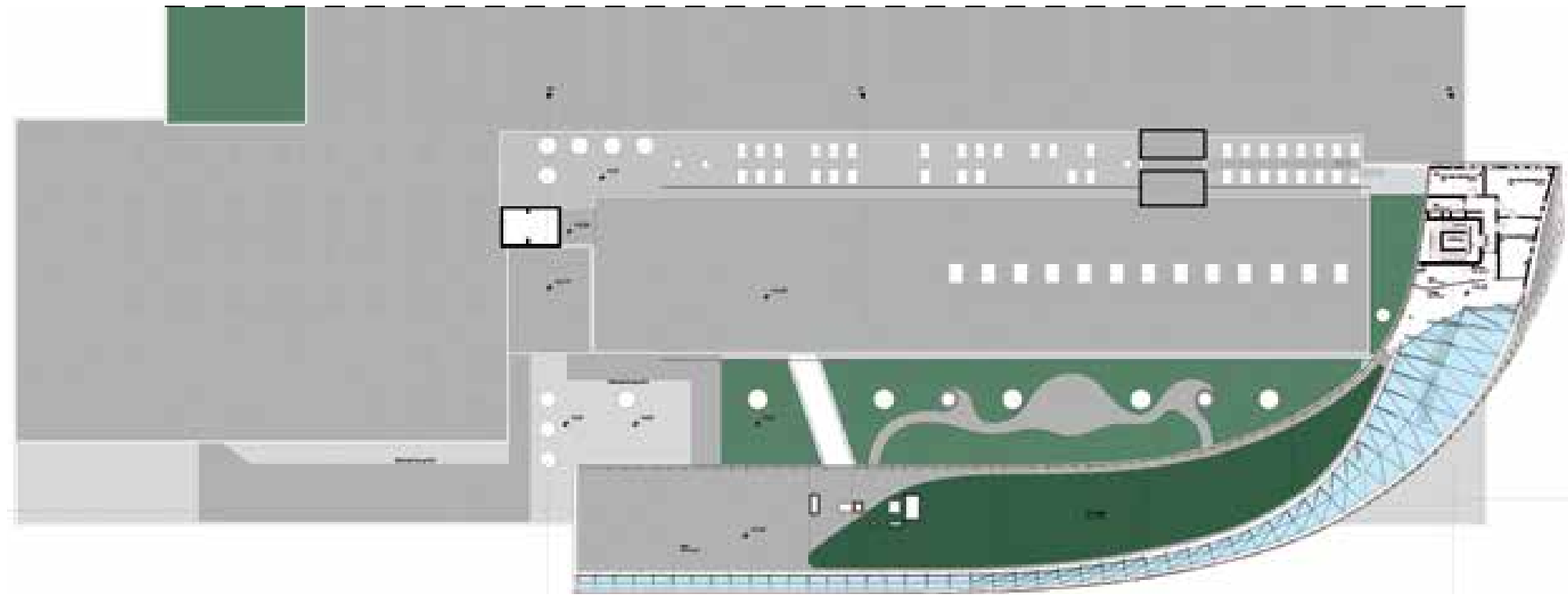
The interiors are all very carefully designed. The idea of a sequence of rooms set along a corridor has been abandoned in favour of a more fluid layout of interconnected spaces. This architectural promenade is enhanced by incorporating technologically cutting-edge functional islands, which, combined together, are quite simple and colourful. The idea is that the factory and its adjoining spaces no longer have the dark and austere feel of conventional industrial buildings and have turned into a place where people can meet, train and interact culturally.

Finally, it is worth noting that the building is located in Bressanone, which over the last few years, together with Bolzano and other cities in Trentino Alto Adige, has been embellished by some of the most outstanding works of Italian architecture in both the public and private sectors. The reason for this? Unlike in other less efficiently run places, building tenders here are based around design competitions attracting the most talented architects.

Luigi Prestinzenza Puglisi



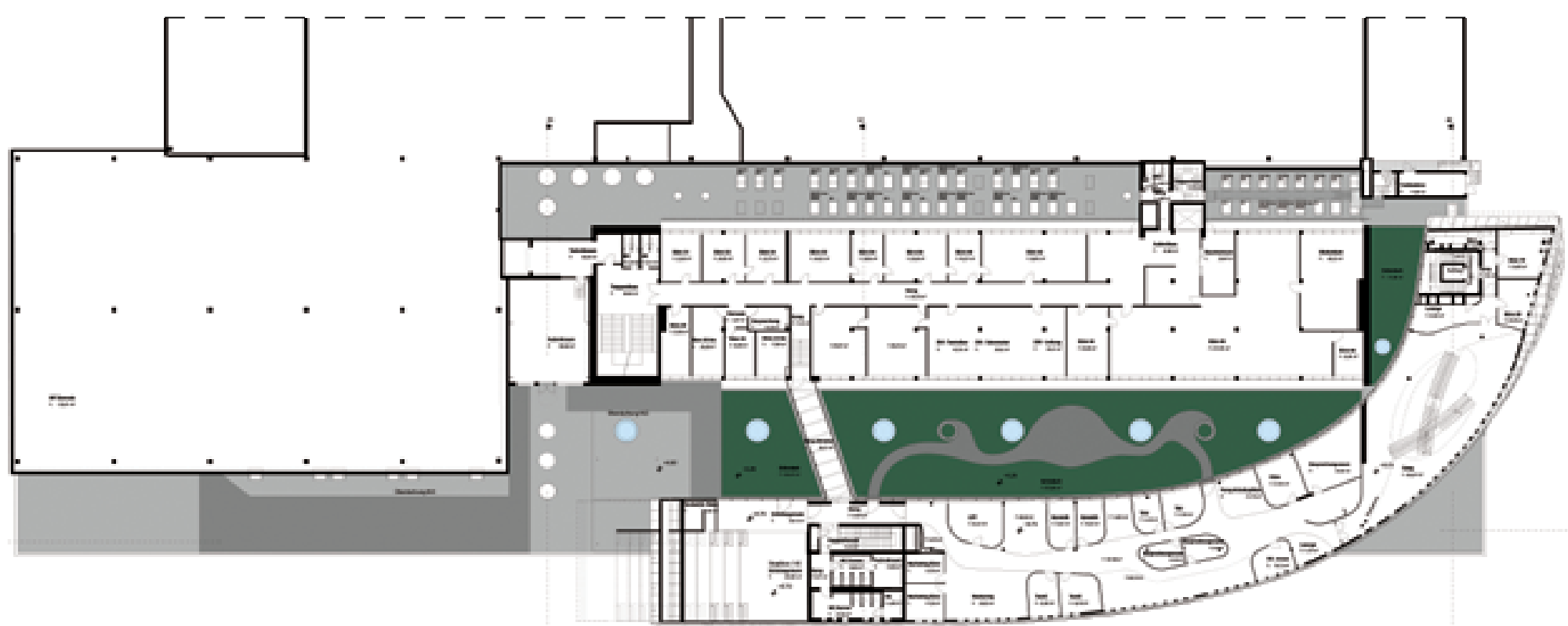




3rd level floor plan



2nd level floor plan



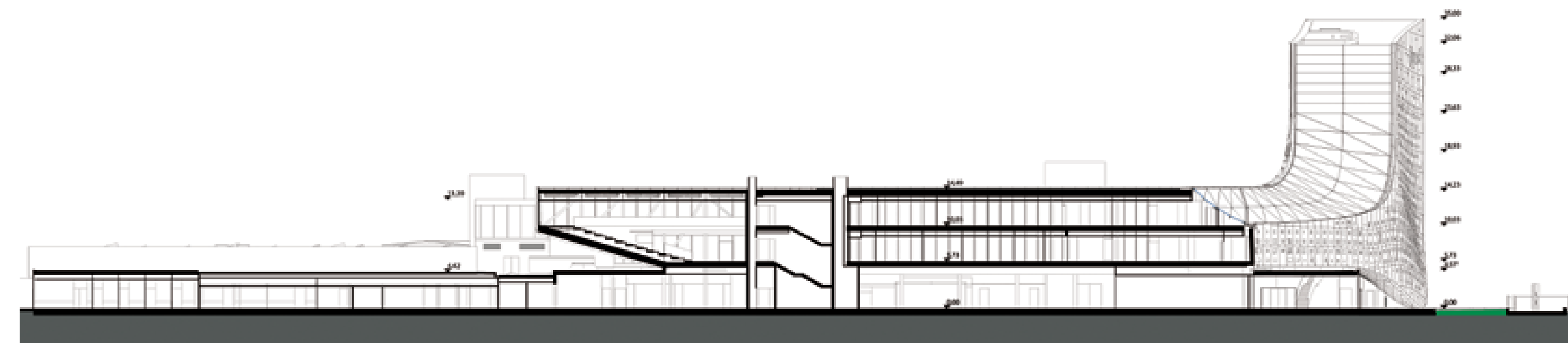
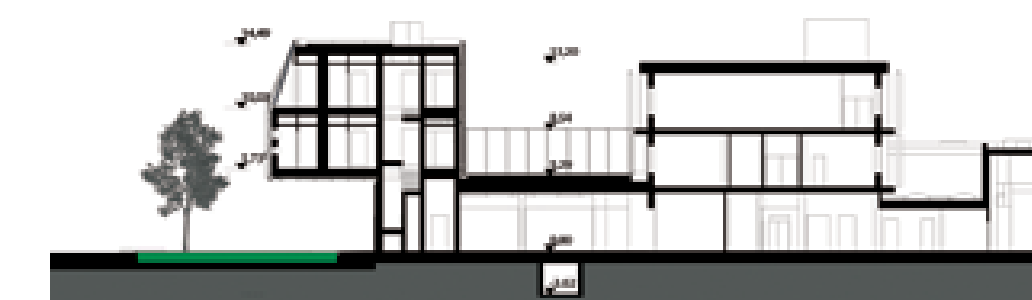
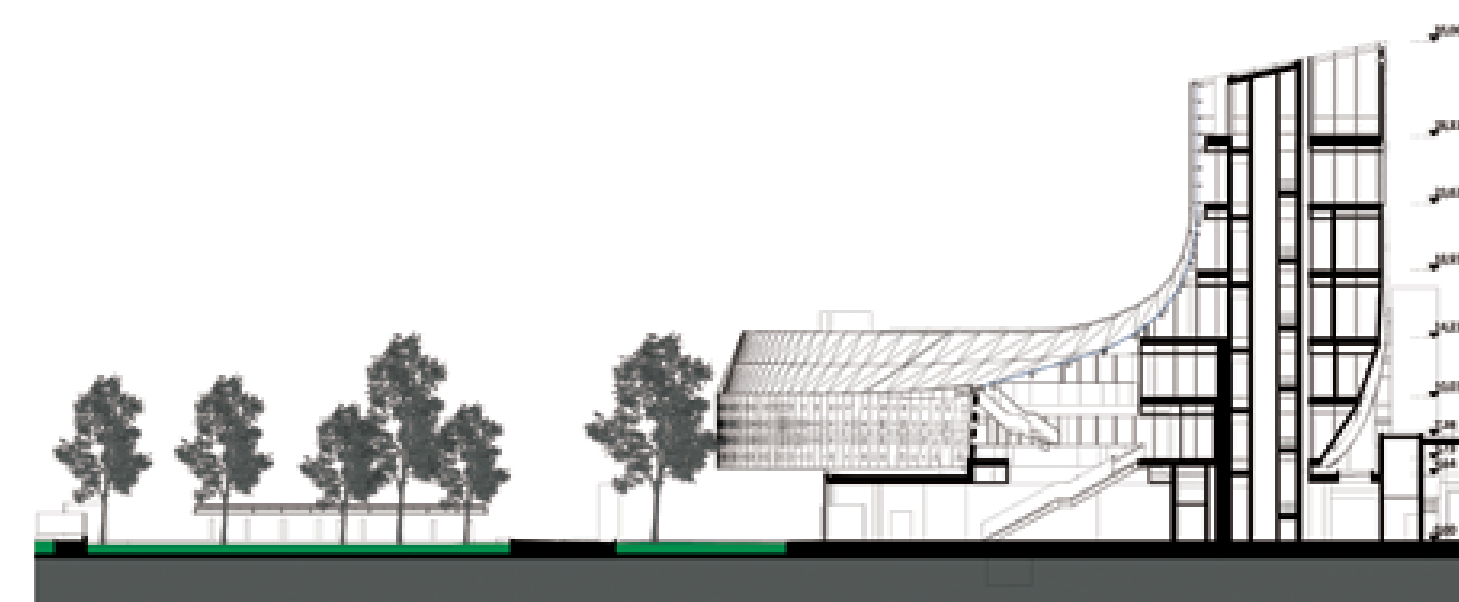
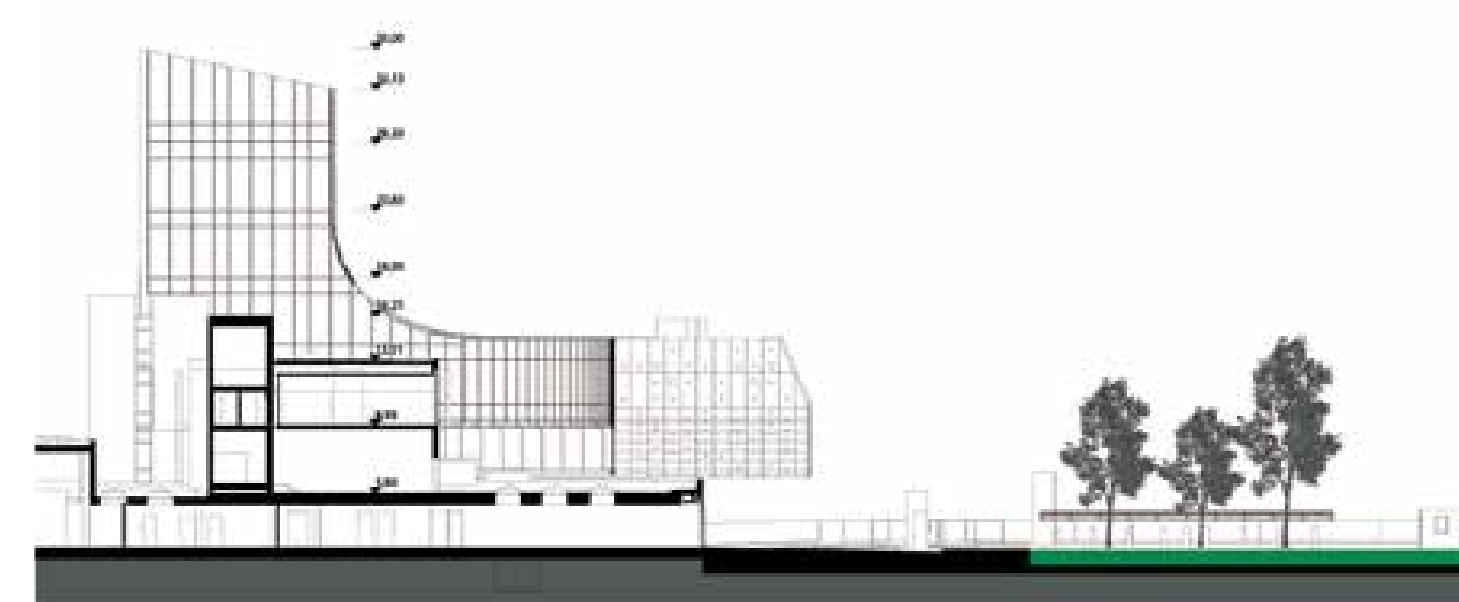
1st level floor plan



Ground floor plan



Client: Durst Phototechnik
Project: monovolume architecture+design – Patrik Pedó and Juri Pobitzer (www.monovolume.cc)
Facades Project: Hans Landmann
Project Management: Pohl+Partner
Facades System: Schüco
Frameworks: Frener & Reifer S.r.l.
Photos: Daniele Domenicali



Sections



