

小威 — 「只要累積學習任何一件事情一萬小時，你就會成為master。」 阿福 — 「無論身在何種環境，我們不能失去夢想。」 馨儀 — 「要保持自己的開放性，願意接受挑戰，去吸收新的東西。」 青峰 — 「就算滑稽的衣服都能穿得很開心的話，未來一定有一條路是真正甘之如飴的。」 阿龔 — 「再多的夢想，如果沒有堅持去把它做好，一切都是枉然。」 家凱 — 「告訴自己不要想那麼多，先做看看再說。」

蘇打綠。Soda green

太空計劃

SPACE PROJECT

攝影師

Vincent Fournier



DEC 1 / 2012

THE BIG ISSUE

TAIWAN / \$100

Stay
hungry
Stay
foolish

大誌

一本屬於愚人世代的雜誌，內容涵括全球意識、商業科技、文化、設計之綜合報導與評論
每本售價100元 / 50元為街頭販售者收入 Helping people help themselves.

「42。」生命、宇宙以及萬物的終極答案 —— 《銀河便車指南》道格拉斯·亞當斯



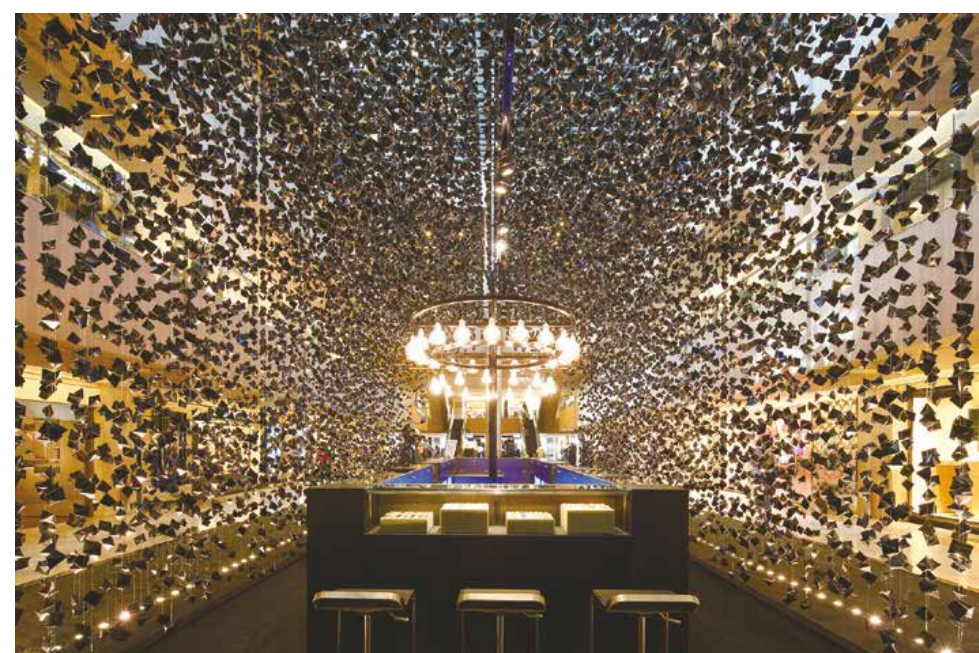
Punibach Power Station 北義水力發電廠

義大利最北方的 Trentino-Alto 地區，境內多為山脈高地，多處終年積雪，景觀壯麗。義大利 Monovolume 建築事務所在此設計的 Punibach 水力發電廠，希望盡力維護當地美景，將建築體隱藏於丘陵之下，和諧地與環境共存，如同將山脈偷偷掀起一角，從中窺視其內部運作，一探自然的力量如何轉化成提供人類使用的能源。從坡

地露出的立面只見自然原木板材，屋頂則使用有機曲線的混凝土結構，輕巧滑入基地草坡，在擷取地球資源的同時，謙虛表達對自然力量的尊敬，有別於一般張牙舞爪的工業建築設計。在白天隱沒山林間的發電廠，在夜間則因為廠房運作而發出的燈光，成為附近的明顯地標，成為守護山間道路安全的方向指引，倍感溫馨。



Hublot BIG BANG 新加坡概念店中店



隸屬 LVMH 集團旗下的瑞士精品手錶宇舶 (Hublot)，在高級鐘錶界非常的年輕的牌子，勇於創新，且大膽使用各種新材料，成為品牌標誌。在新加坡烏節路時尚中心百利宮購物中心設立的「BIG BANG」臨時概念店 (pop-up store)，由 Asylum 設計公司大膽創作，如同一件裝置藝術作品，精彩詮釋宇舶錶的品牌形象。概念店位於購物中心挑高大空間

中，超過十萬顆「黑寶石」如大雨般傾盆落下，如同電影特效般將爆炸場面瞬間凍結，兩層樓高的閃亮碎片氣勢驚人，展現稍縱即逝的短暫永恆，確切營造出從空間中躍出的動態奇幻效果，期待下一刻重組後的未來展望。設計師以此強調宇舶錶一直以來的品牌創新精神，而在此概念店中刻意設計的特殊時間感，更契合手錶品牌的產品特性。

Tamaranzaka House 東京小宅視野



在擁擠又昂貴的東京設計一棟住宅，永遠是建築師的挑戰。日本 MDS 建築事務所，絞盡腦汁尋找尋常住宅空間常被忽略的角落，以設計手法盡力運用現有

空間，僅有兩層樓的獨棟小宅，建築師將屋頂下的木造結構全數外露，視覺上的挑高使得空間感開闊明朗，並將二樓地板分為不同層次，讓工作與起居空間地板下降，感受安全且舒適，餐廳及廚房則架高升起，以便地板下做為倉儲機能使用。工作間緊鄰落地玻璃，視野及心胸都豁然開朗，也讓建築外觀立面簡單俐落，臥室與盥洗空間則配置在一樓，都能因開窗的細心安排，接收來自二樓的自然光線，臥床上方的開口直接通往屋頂，去除小空間的壓迫感，讓東京的居家生活也能擺脫狹窄擁擠之宿命。

WorkBay Vitra 有機辦公組合

工作佔去現代人生活的大半時間，辦公室幾乎成為比家還要熟悉的空間，其設計與工作效率息息相關。在今年德國科隆家具展上，由 Ronan & Erwan Bouroullec 設計公司，為家具大廠 Vitra 設計的「WorkBay」辦公系列，展現了設計師對工作氛圍的關懷，希望突破制式辦公室的規劃思維，多功能性的設計，將工作場所轉化成更開放、更便於人際溝通交流。



「WorkBay」的造型線條圓滑、顏色繽紛，讓冷酷的辦公空間重回人性溫暖，材質隔音效果極佳，即使會議小間、電話小間、休憩小間等緊鄰，也無礙工作進行，相同設計系統之下也兼顧多變性，讓員工能選擇更適合自己的個人工作小間，並維持公司整體風格，隔間牆組的兩種不同高度，能隨需求隨時擴張或調整，如同適應環境需求有機生長。



CLOUD 加拿大雲中藝術即景

加拿大藝術家 Caitlind r.c. Brown 與音樂家 Wayne Garrett，為卡加利市的白夜活動 (Nuit Blanche Calgary) 共同創作了名為「CLOUD」的大型互動雕塑，使用從當地各機關團體收集來燒壞的燈泡，藉此拉近當地社群與藝術間的關係。回收燈泡與新燈泡共六千顆，組成一朵親切可愛的大雲，從雲層間垂下一條

條長鍊，立即勾起兒時傳統燈具簡單開關回憶，遠看又如同從雲朵中降下的大雨，不分年齡性別都想要親手一探究竟。大雲朵底下擠滿互動民眾，形成與大雨中人人走避常態成對比的有趣景象，長鍊數量足以應付群體嘗鮮需求，在燈光明滅同時也凝聚向心力，眾志成城在白雲與烏雲切換間，共享難忘的藝術片刻回憶。

Shaped by Time 時間的模樣

人類幾千年來發明了無數的計時系統，想要捕捉無形的「時間」，無論科技多麼進步，能被量化地多麼精準，時間仍然無形且無情地繼續流逝。荷蘭 Studio Toer 設計了一款名為「Shaped by time」的時鐘，意圖表達時間更根本的概念，萬物依時間而逐漸點滴成形，而非以人類渺小之力能計量。指針上頭覆蓋細微

白色粉末，因為指針走動而被推擠成不同型態，堆砌出的自由形體難以預期，每分每秒都不斷更新，改變細小幾乎難以察覺，正如時間的行為模式，稍縱即逝。「Shaped by time」只需舉起搖晃即可一切重新來過，花費數天才建立肉眼可見的時間軌跡，全數灰飛湮滅，真實世界可沒有如此輕鬆的回頭路，頗具提醒深意。





Одним словом, если главным пожеланием заказчика было получить загородный дом, приезжая в который невозможно думать о чем-либо еще, кроме расслабления и отдыха, то студия monovolume architecture + design справилась с заданием на все 100 процентов.

