

ITALIAN



Interior Design

Michelle Galindo

BRAUN



Typical of Italian Interior design is...

exposing the work and services,
but at the same time providing
privacy under a green building.

Blaas General Partnership

monovolume architecture + design

Address: Via Enrico Fermi 18, 39100 Bolzano (BZ), Italy. **Completion:** 2008. **Main function:** Office. **Other functions:** Exhibition and repair services. **Materials:** Concrete and glass.

The company Blaas in Bolzano is specialized in electro-mechanics. On the ground floor of its new head office there is the sales division and on the first floor the exhibition area and the repair shop,

while all administration offices are located on the second floor. Although the overall impression of the structure is a homogenous and closed building, there is a separation between the public and private sector. The client can perceive this internal division already from the outside. The glass façade on the Northern side provides a maximum of visibility to the exhibition and sales area. The repair offices, stockrooms and offices, however, have their façades exposed to the South, East and West, protected with a sun screening system.

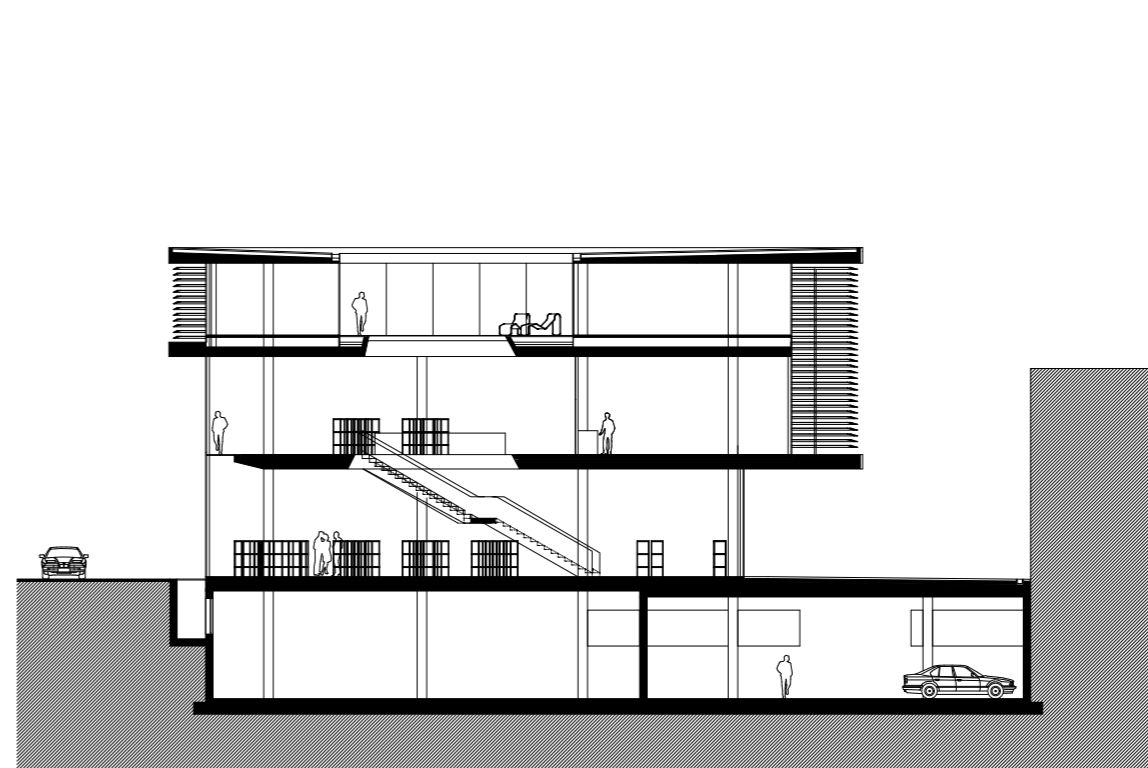
In dem neuen Hauptverwaltungsgebäude der Firma Blaas befindet sich die Verkaufsabteilung im Erdgeschoss und die Ausstellung sowie die Werkstatt im ersten Stock, während sämtliche Büroflächen im zweiten Stockwerk untergebracht sind. Obwohl das Gebäude einen homogenen und geschlossenen Eindruck macht, sind die öffentlichen und privaten Bereiche getrennt. Die interne Einteilung ist schon von außen zu erkennen: Die Glasfassade auf der nördlichen Seite erlaubt maximale Sicht in die Ausstellungs- und Verkaufsbereiche, während die offenen Fassaden vor den Büros, Lager- und Verwaltungsräumen nach Süden, Osten und Westen mit Lichtschutzblenden ausgestattet sind.

La compagnia Blaas a Bolzano è specializzata in meccanismi elettronici. Sul piano terra dell'ufficio principale c'è la sezione vendite e al primo piano l'area esposizioni e le officine per le riparazioni, mentre tutti gli uffici amministrativi sono posti sul secondo piano. La facciata di vetro del lato nord conferisce una visibilità massima all'area per le esibizioni e vendite. Le officine per le riparazioni, i magazzini, e gli uffici hanno le loro facciate rivolte verso sud, est, ed ovest, protetti da un sistema di schermatura dal sole.

← Detail of main stairs. Detailsansicht der Haupttreppe. *Dettaglio delle scale principali.*



- ↖ View into shop and main stairs. Blick auf den Laden und auf die Haupttreppe. *Veduta sul negozio e sulle scale principali.*
- ↑ West elevation and view into circulation tower. Westansicht und Blick ins Treppenhaus. *Ascensore ovest e veduta sulla struttura di circolazione.*
- ← South-east elevation by night. Süd-Ost-Ansicht bei Nacht. *Ascensore sud-est di notte.*
- Roof garden in third floor. Dachterrasse im dritten Stock. *Giardino pensile al terzo piano.*
- Section. Schnitt. *Sezione.*
- Third floor, offices. Dritte Etage, Büros. *Terzo piano, uffici.*



Typical of Italian interior design is...
the building as corporate
identity of the enterprise.



Rotho Blaas Limited Company

monovolume architecture + design

Address: Via Dell'Adige N. 2/1, 39040 Cortaccia (BZ), Italy. **Completion:** 2005. **Main function:** Commercial building. **Other functions:** Warehouse, assembly, showroom. **Materials:** Wood, glass and iron.

Rotho Blaas is a large-scale commercial operation specializing in the assembly of systems and power tools for the woodworking industry. The warehouse and commissioning are situated on the ground floor whereas administration, a meeting room and a showroom can be found on the upper floor. The aim of the project was to create a compact building with a high level of recognition. The building is perceived as the corporate identity of the enterprise: contemporary and representative of the company. This has led to a functional and compact structural shell, provided with a glass envelope. The main building material employed is wood in order to show the company's own products.

Rotho Blaas ist ein Großbetrieb, der auf die Montage von Anlagen und Elektrowerkzeugen für die Holzbearbeitungsindustrie spezialisiert ist. Das Lager und der Abnahmebereich sind im Erdgeschoss untergebracht, während die Verwaltung, ein Konferenzraum und der Ausstellungsbereich das obere Geschoss belegen. Ziel des Projektes war es, ein kompaktes Gebäude mit einem hohen Wiedererkennungswert zu erschaffen. Das Gebäude sollte die Unternehmensidentität widerspiegeln: modern und repräsentativ. Deshalb wurde eine funktionelle und einheitliche glasumhüllte Außenstruktur gewählt. Holz ist das hauptsächlich verwendete Material mit dem auch die firmeneigenen Produkte präsentiert werden.

La Rotho Blaas è un'operazione commerciale su larga scala specializzata nell'assemblaggio di sistemi e macchinari per l'industria della lavorazione del legno. I magazzini e le zone delegate sono situate al piano terra mentre l'amministrazione, la sala incontri, e una sala mostre si trovano al piano superiore. Lo scopo del progetto è quello di creare un edificio compatto. Esso è percepito come l'identità corporativa dell'impresa: moderna e rappresentativa. Ciò ha condotto alla realizzazione di un guscio strutturale funzionale e compatto, provvisto di un involucro di vetro. Il legno è il materiale principale impiegato nella costruzione, in modo tale da mostrare il prodotto stesso della compagnia nella sua medesima struttura.

← Main stairs. Haupttreppe. Scale principali.



Typical of Italian interior design is...

copious presentation areas, whose horizontal lines embrace and visually enlarge the space.

Parapharmacy Appiano

monovolume architecture + design

Address: Via Stazione, 39057 Appiano (BZ), Italy. **Client:** Christoph Kofler. **Main function:** Shop. **Materials:** Marble terrazzo floor and corian counter.

Due to the limited floor area a well-considered use of space was essential for the designers. The concept has its point of origin in the pharmacist's cabinet, whose lines penetrate all the furnishings.

Shelves around the edge of the interior function as presentation areas, their horizontal lines embrace and visually enlarge the space and provide a setting for a tailor-made counter, which seems to float as a dynamic focal point on a band of light above the white marble terrazzo floor. Due to its unusual size for a village pharmacy, this simultaneously enables appropriate consulting activity and maximum discretion, while the unusual, highly curved shape prevents it from having a too powerful effect.

Durch die begrenzte Gesamtfläche war die gründlich durchdachte Nutzung des Raumes eine Priorität für die Architekten. Das Konzept basiert auf einem Apothekerschrank, dessen Linien sich durch alle Ausstattungselemente ziehen. Regale rings um die Inneneinrichtung fungieren als Ausstellungsflächen. Ihre horizontalen Linien umspannen den Raum und vergrößern ihn optisch, wobei sie den Hintergrund für den maßgefertigten Tresen bilden: Dieser scheint als dynamischer Blickpunkt auf einem Streifen Licht über dem weißen Terrazzo Boden zu schweben. Die große Theke ermöglicht eine optimale Beratung und maximale Diskretion.

A causa della limitata area del piano un utilizzo oculato dello spazio è essenziale per il progettista. L'idea deriva dall'armadietto del farmacista, le cui linee penetrano tutti i mobili. Gli scaffali attorno ai bordi dell'interno hanno la funzione di area di presentazione, le loro linee orizzontali abbracciano ed allargano visivamente lo spazio e provvedono a creare un banco su misura, che sembra fluttuare come un punto focale dinamico su un fascio di luce sopra il pavimento in marmo bianco del terrazzo. Le dimensioni inusuali per una farmacia di paese permettono sia un'appropriata attività di consulto che la massima discrezione, mentre la forma inusuale, assai curva, previene dall'avere un effetto troppo diretto.

← Detail of pharmacist's cabinet. Detailansicht des Apothekerschanks.
Dettaglio dell'armadietto del farmacista.



- ↖ Detail of corian counter. Detailansicht des Tresens aus Corian. *Dettaglio del bancone di Corian.*
- ↑ Pivoting shelves. Bewegliche Regale. *Scaffale scorrevole.*
- ← Colorful products on pharmacist's shelves. Bunte Produkte auf Apotheker-Regalen. *Prodotti colorati dello scaffale del farmacista.*
- Shop view from entrance. Blick vom Eingang in das Geschäft. *Veduta del negozio dall'esterno.*
- Floor plan. Grundriss. *Pianta.*
- Corian counter. Tresen aus Corian. *Bancone di Corian.*

