

vol.6

italian
panorama
italiano



THE PLAN



Sede Durst
Bressanone

La sede principale di Durst, a Bressanone, è stata recentemente interessata da un lavoro di ampliamento curato dallo studio Monovolume. L'azienda, attiva nella produzione di sistemi di stampa digitale per applicazioni industriali, vanta un organico complessivo di oltre 700 dipendenti, di cui 280 a Bressanone. Azienda a conduzione familiare costantemente proiettata verso il futuro, Durst ha voluto costruire un nuovo e moderno quartier generale come insegna dell'impresa, per caratterizzare ancor più la propria immagine innovativa. Traendo spunto da un progetto non realizzato di Othmar Barth per il primo stabilimento, i progettisti di Monovolume hanno reinterpretato la vecchia sede aziendale di Bressanone, conferendole un'immagine contemporanea e innovativa secondo la volontà aziendale di investire nelle tecnologie e nel futuro. Dall'esterno, l'edificio richiama visivamente un nastro di carta che, a partire da una piastra continua e rivestita con vetro trasparente, fluttua per allungarsi e ripiegarsi su se stesso, sviluppandosi in lunghezza nel lato rivolto a sud e in altezza nel lato a nord, dove culmina con una torre di sei piani. L'impianto architettonico diviene così un'articolata scenografia che, con dinamicità ed espressività, unisce passato, presente e futuro: ingloba parte della preesistente sede storica e culmina ergendosi verso il cielo. Numerose aperture quadrate si distribuiscono lungo tutto il nastro: ora diradate, ora infittite, costituiscono un chiaro richiamo ai pixel, elementi fondamentali e simbolicamente connessi all'attività aziendale e alla sua capacità di operare con tecnologie innovative. Le aperture, a dimensioni variabili, sono ricavate all'interno

Durst headquarters
Brixen

The practice monovolume architecture+design recently undertook an expansion project for the Durst headquarters in Brixen, Bolzano province. A manufacturer of digital printing systems for industrial applications, the company employs more than 700 people, of whom 280 work in Brixen. As a family-run firm with an eye firmly on the future, Durst was keen to build itself a brand new, modern headquarters to act as a kind of flagbearer for the company, inextricably associating its image with innovation. Inspired by a never-built Othmar Barth design for an initial plant, the designers at monovolume reinterpreted the old company headquarters at Bressanone to give it a contemporary, leading-edge look that conveys the company's mission to invest in technologies and the future. Externally, the building visually conjures up the idea of a paper ribbon. Starting from a continuous base of see-through glass, the ribbon undulates as it lengthens and folds back in on itself, extending lengthways on its south-facing side and upwards to the north, where it culminates in a six-story tower. The architectural layout creates a multi-element setting in which dynamism and expressivity come together to combine past, present and future, incorporating a portion of the previously-existing company headquarters before reaching for the sky. A multitude of squared-off openings runs the length of the ribbon, in some places thinned out, in others packed more closely together. These openings clearly evoke the pixel, the basic building block symbolically



■ Pianta secondo piano - Scala 1:600
2nd Floor plan - Scale 1:600

- 1- Sala formazione
- 2- Ufficio
- 3- Spazio lounge
- 4- Sala riunioni
- 5- Sala video conferenze
- 6- Sala modelli
- 7- Sala test
- 8- Palestra

- 1- Training room
- 2- Office
- 3- Lounge area
- 4- Meeting room
- 5- Video conference room
- 6- Model-making room
- 7- Testing area
- 8- Gym

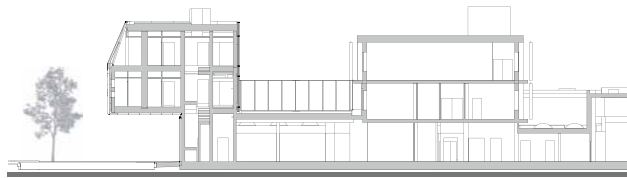
dei pannelli isolanti in alluminio verniciato a polvere che rivestono la struttura in legno lamellare. L'effetto scenografico viene incrementato dalle luci a LED, integrate negli stipiti della serie di finestre: la facciata si illumina durante le ore notturne, identificando un flusso dinamico, i punti luminosi si associano in sequenze multiple e trasformano l'architettura della sede aziendale in un nucleo di attenzione ad ampia intensità. 250 pannelli di vetro isolante legano indissolubilmente gli ambienti interni con l'esterno dell'edificio, seguendone l'andamento curvilineo.

Il progetto rielabora l'assetto della viabilità: l'accesso all'area produttiva viene completamente separato dall'ingresso per il personale e per i clienti. Lungo il lato rivolto a sud, al livello a piano terreno, interamente vetrato, si posizionano gli ingressi, uno showroom, bar, servizi e lo spazio a doppia altezza dell'atrio al cui interno emerge l'imponente scala in acciaio, un "nastro" flessuoso ed articolato. Ai livelli superiori si collocano uffici e sale riunioni di differenti dimensioni, affiancate da una zona relax e una cucina in affaccio su un giardino pensile, uno spazio intimo ricavato fra il nuovo edificio e la preesistenza. Al terzo e quarto piano si situano gli uffici direzionali; la torre, nei livelli superiori, ospita spazi per conferenze e mostre e un auditorium.

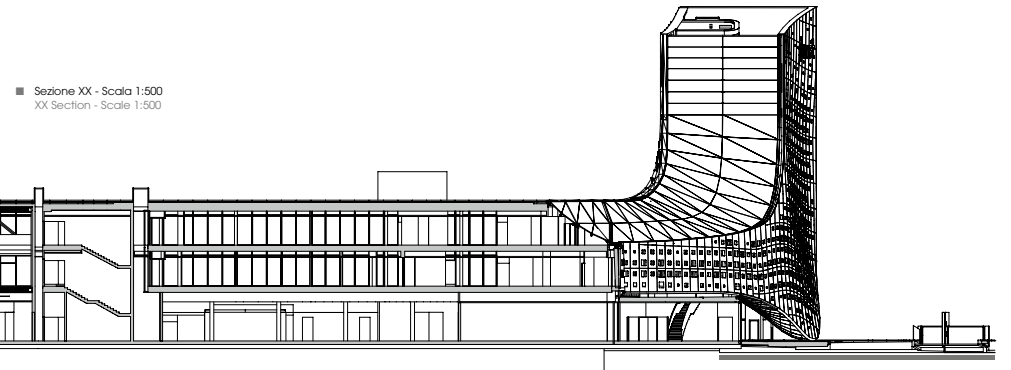


associated with the company's business and its ability to leverage leading-edge technologies. Of varying dimensions, these openings are perforated into the powder-coated aluminum insulating panels that clad the laminated wood structure. Their high-impact effect is augmented by LED bulbs integrated into the jambs of the serried rows of windows. By night, the façade lights up to create a dynamic flow as the points of light run through multiple sequences, transforming the corporate architecture into a high-intensity focus of attention. Following its curvilinear progression, 250 panels of insulating glass provide a continuous border between the building's inside and outside.

The project re-engineered the site's access network too: access to the manufacturing site was completely hived off from the staff and customer entrances. The entrances, a showroom, a cafeteria, amenities and a space in the double-height lobby, which is characterized by an imposing flexible and articulated "ribbon"-like stairway, are all located on the building's fully-glazed south-facing ground floor. Offices and meeting rooms in a variety of sizes are located on the upper floors, along with a relaxation area and kitchen looking over a hanging garden, an intimate space carved out between the new and pre-existing buildings. Management offices occupy the third and fourth floors, while the upper levels of the tower offer space for conferences, exhibitions and an auditorium.

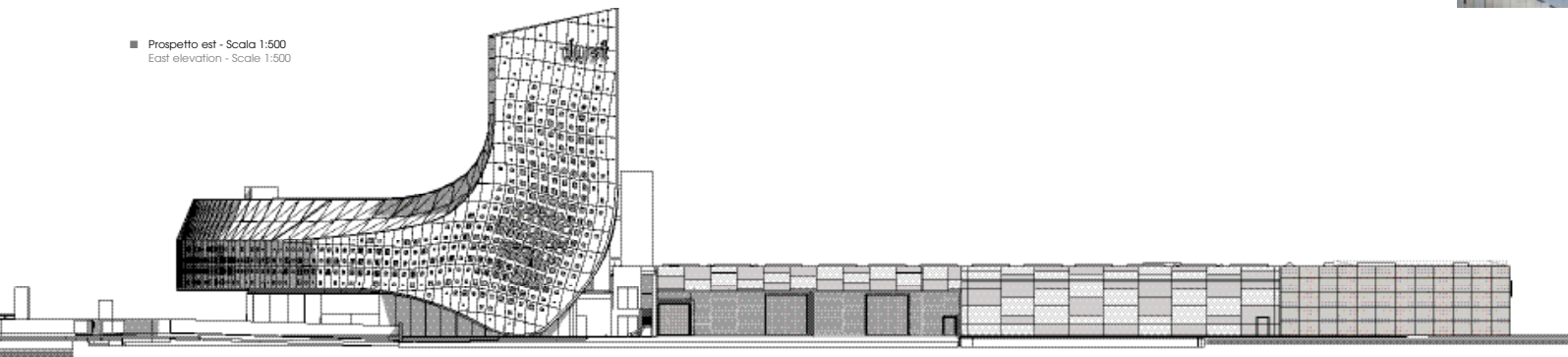
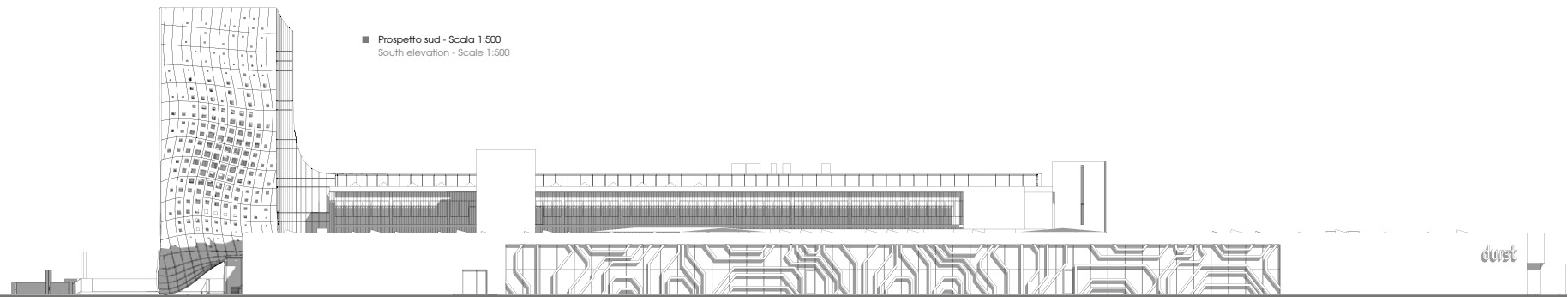


■ Sezione YY - Scala 1:500
YY Section - Scale 1:500



■ Sezione XX - Scala 1:500
XX Section - Scale 1:500







CREDITS

Location: Brixen, Bolzano

Client: Dürst Phototechnik

Completion: 2019

Gross Floor Area: 27,334 m²

Architects: monovolume architecture+design

Design Team: Federico Beckmann, Alessandro Sassi, Diego Preghenella, Giorgia Vernareccio, Barbara Waldbath

Consultants

Structural: Kauer Ingenieure

Technical Systems: KIB Engineering Design Group, Von Lutz electrical and lighting projects

Lighting: Eurolicht

Façade: Hans Landmann

Façade: Frener & Reifer

Auditorium Fit Out: Barth

Furnishings: Fantoni

Skylights: Finstral

Ceramic Coverings: Marazzi

Photography: © Paolo Rizzi

Courtesy of monovolume architecture+design

GIOVANNI VACCARINI ARCHITETTI • CANTINI&PARTNERS • MYGG • STUDIOATA
ANTONIO IASCONI & PARTNERS • MONOVOLUME: ARCHITECTURE+DESIGN
NETTI ARCHITETTI • BARRECA & LA VARRA • STUOROSSO+SECCO
ARCSTUDIO PERLINI • STEFANIA SARACINO E FRANCO TAGLIABUE ARCHITETTI
VALENTINA FISICHELLA • RAIMONDO GUIDACCI ARCHITETTO



 **THE PLAN**
ART & ARCHITECTURE EDITIONS



€ 35,00