



CM2 ASSOCIATI — HELIOPOLIS 21 ARCHITETTI ASSOCIATI | DIENER & DIENER ARCHITEKTEN
 LAA - LORENA ALESSIO ARCHITETTI — LEPRI + PARTNERS — MEDIAPOLIS ENGINEERING | +STUDIO ARCHITETTI
 TRA_TOUSSAINT ROBIGLIO ARCHITETTI — MONOVOLUME ARCHITECTURE + DESIGN
 PANIFICIO LABORATORIO ARTIGIANALE DI ARCHITETTURA — PIERATELLI ARCHITETTURE — SAUD ARCHITETTI
 SCANDURRA STUDIO | ZDA - ZANETTI DESIGN ARCHITETTURA — SETTANTA7 — STUDIO 4E
 STUDIO ARCHITETTI MAR — STUDIO ELEMENTARE — TECO+PARTNERS — ARCHITETTURA TOMMASI



ISBN 8891656775

9 788891 656773 >

€ 35,00

THE PLAN

09

italian panorama italiano

THE PLAN

italian panorama italiano



THE PLAN

09



Casa K2, interpretare l'architettura

Prati e boschi, dolci colline punteggiate da piccoli paesini, filari di vigneti a cui fanno da sfondo le vette dolomitiche: l'altopiano del Renon è un paesaggio di montagna noto per i suoi panorami sconfinati ed è una delle perle dell'Alto Adige. A Soprabolzano, una piccola frazione del Comune di Renon, lo studio monovolume architecture + design è intervenuto su un edificio storico della tradizione con un intervento di restyling volto a interpretare in chiave contemporanea l'architettura vernacolare del luogo.

La casa, addossata a un leggero declivio sul lato a nord, si apre verso sud con quattro livelli fuori terra ed è sormontata da un tetto monumentale, da cui spuntano gli abbaini della mansarda, che copre i volumi avvolgendoli dentro a un rifugio caldo e sicuro. L'illuminazione artificiale, studiata ad hoc per evidenziare linee e superfici della copertura, ne esalta la monumentalità durante le ore notturne.

I prospetti sono caratterizzati per un aspetto tradizionale, su cui spiccano elementi di contemporaneità: le pareti intonacate dei primi tre livelli e il rivestimento in legno del piano mansardato sono infatti tipici dell'architettura tradizionale. Su questa base neutra spiccano gesti architettonici calibrati con attenzione: la scala esterna, estremamente minimalista, ne è un

House K2: Interpreting Architecture

Known for its mountain landscape, boundless views, meadows, woods, rolling hills dotted with small villages, rows of vineyards, and the Dolomite peaks in the background, the Renon Plateau is a pearl of the South Tyrol area. In Soprabolzano, a small village in the Municipality of Renon, the monovolume architecture + design studio restyled a traditional building, interpreting the vernacular architecture of the place through a contemporary lens.

With four aboveground levels located near slightly sloping land to the north, the house is oriented towards the south. Its monumental roof has dormer windows off the attic and covers the volumes below as if in a warm, safe embrace. The artificial lighting, specifically designed to highlight the lines and surfaces of the roof, enhances its monumental appearance after dark.

The stucco finish on the first three levels and the wood siding at attic level are typical features of traditional local architecture, but have been mixed with contemporary elements. On this carefully calibrated neutral background, certain architectural additions stand out. The extremely essential external staircase is a good example, forming a line that winds its way up to the upper floors inside a semi-transparent volume created by wooden slats. An architectural gesture with a strong impact, the staircase is the featured element of the exterior.



esempio. Una linea che sinuosamente si eleva fino ai piani superiori, andandosi a nascondere all'interno di un volume semitrasparente, creato da tanti listelli di legno: la scala esterna è la protagonista dei prospetti, costituendo un segno architettonico di forte impatto.

Anche all'interno, gli ambienti sono stati progettati ruotando attorno a una monumentale scala autoportante a forma di U, altra protagonista del design dell'interior: i parapetti in acciaio e le pedate in legno la rendono un elemento di grande carattere che definisce gli ambienti con uno stile unico.

Come gli esterni, anche gli ambienti interni vedono l'utilizzo di materiali tradizionali - il legno in particolare - che vanno a definire la loro identità e unicità. Con una palette di colori più chiara e tenue - le pareti in intonaco bianco, gli arredi e le superfici in legno grezzo chiaro, le stoffe dei mobili dai colori pastello - gli interni sono caratterizzati da un'atmosfera tranquilla e intima, in contrasto con il carattere più deciso dei prospetti esterni. Le montagne che circondano l'edificio entrano come grandi quadri dalle finestre, costituendo così una parte integrante dell'ambiente. Arredi su misura vanno infine a incorniciare ed evidenziare gli elementi architettonici e costruttivi della casa, come la libreria ricavata nella trama delle travi del tetto del piano mansardato o il mobile polifunzionale nella zona giorno del piano terra che incorpora la stube in maiolica, grande richiamo alla tradizione locale e cuore della casa di montagna.

Inside, the rooms have been designed around a monumental U-shaped free-standing staircase, the featured element of the interior design. Its steel balustrades and wooden treads give it enormous character, setting the scene of the rooms with its unique style.

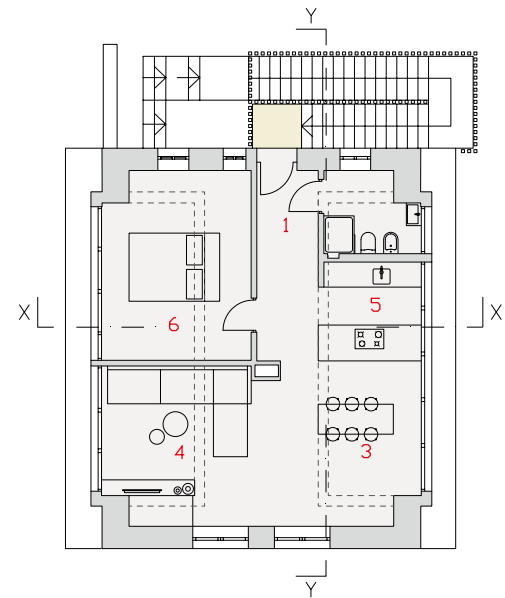
Like the exteriors, the interiors use traditional materials - wood in particular - that add to their identity and uniqueness. With a lighter, more subdued color palette - the walls in white plaster, the furnishings and surfaces in light raw wood, and the furnishing fabrics in pastel tones - the interiors have a peaceful, intimate atmosphere, contrasting with the more decisive character of the exterior. The mountains that surround the home are seen as large paintings through the windows, constituting an integral element of the interior.

Finally, custom-made furnishings highlight the architectural and construction elements of the house, such as the bookcase created with the same texture as the roof beams in the attic, and the multifunctional wall unit in the ground-level living area, which incorporates a majolica fireplace, a reference to local traditions and the heart of this mountain house.

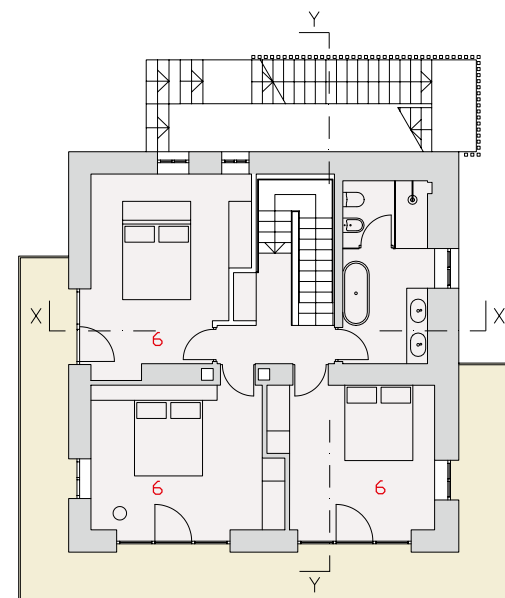
■ Pianta piano terra - Scala 1:200
Ground floor plan - Scale 1:200

- 1- Ingresso
- 2- Guardaroba
- 3- Sala da pranzo
- 4- Lavanderia
- 5- Cucina
- 6- Camera da letto

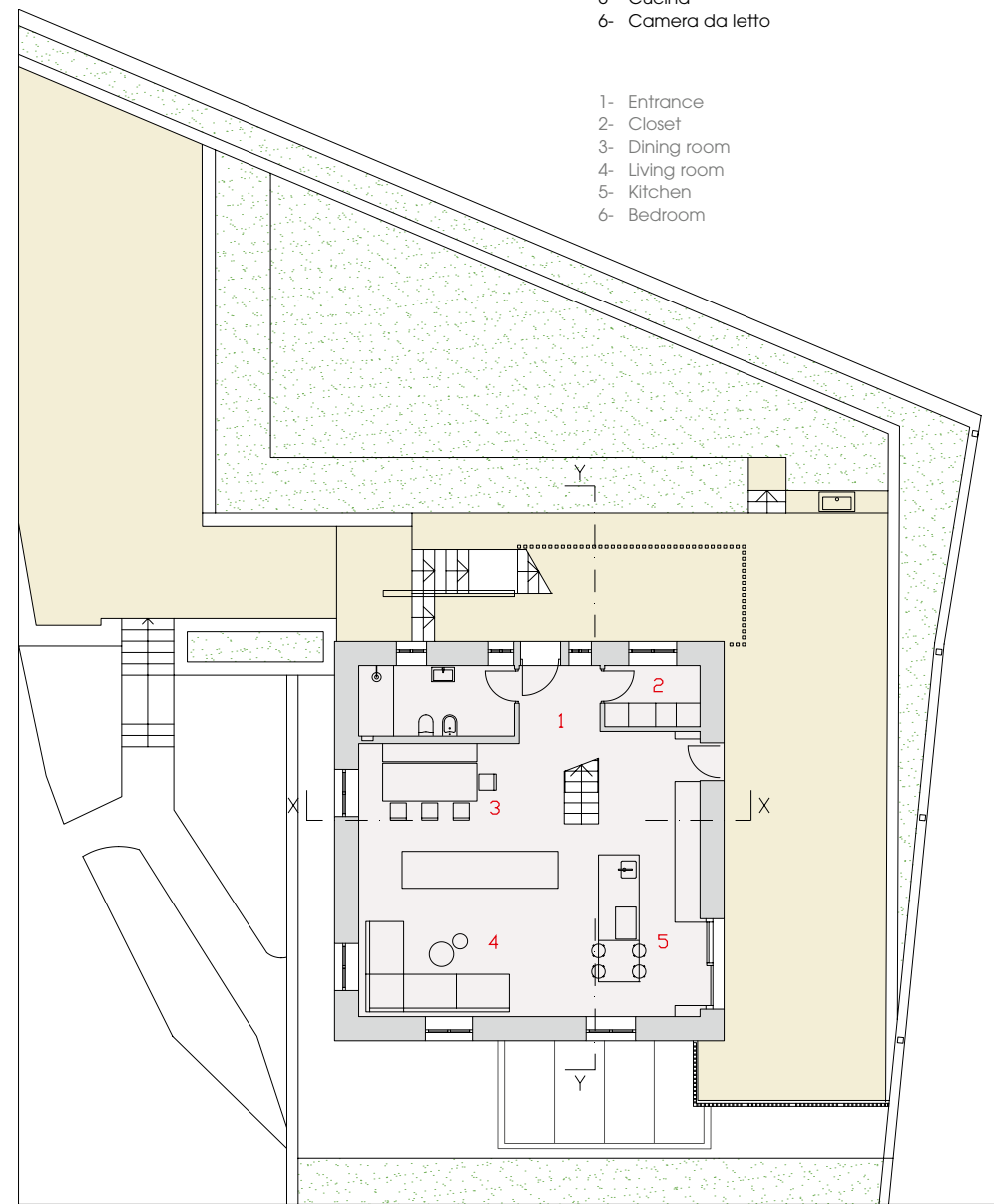
- 1- Entrance
- 2- Closet
- 3- Dining room
- 4- Living room
- 5- Kitchen
- 6- Bedroom



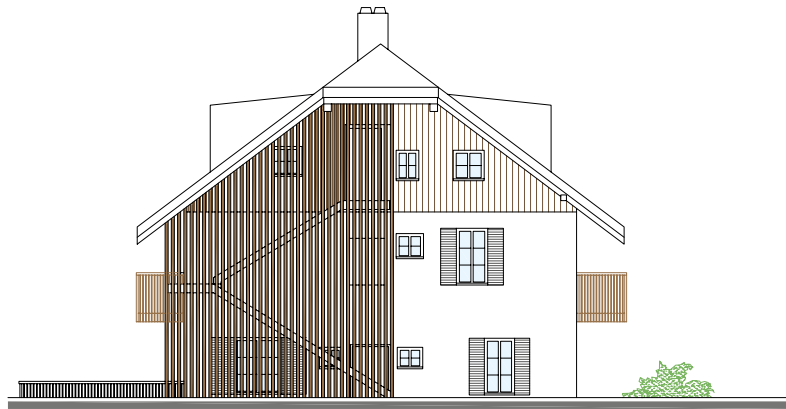
■ Pianta primo piano - Scala 1:200
First floor plan - Scale 1:200



■ Pianta secondo piano - Scala 1:200
Second floor plan - Scale 1:200



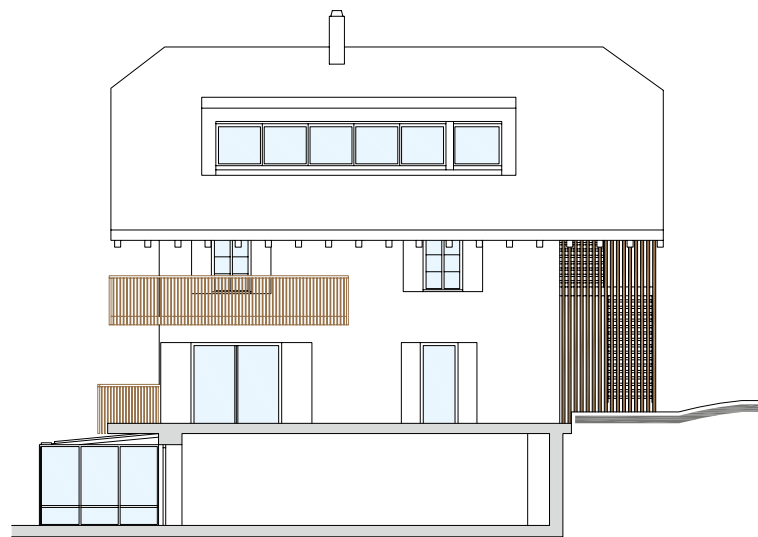
■ Prospetto nord 1:200
North elevation - Scale 1:200



■ Prospetto sud 1:200
South elevation - Scale 1:200



■ Prospetto est 1:200
East elevation - Scale 1:200



■ Prospetto ovest 1:200
West elevation - Scale 1:200



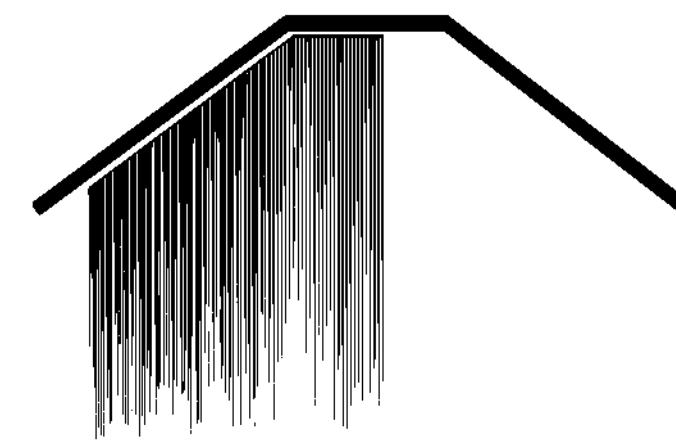


■ Sezione XX 1:200
XX section - Scale 1:200



■ Sezione YY - Scala 1:200
YY section - Scale 1:200





CREDITS

Location: Soprabolzano, Bolzano
Client: Private
Completion: 2021
Built Area: 245 m²
Architect: monovolume architecture + design
Design Team: Alberto Buso, Diego Preghenella, Sergio Aguado Hernández, Hasler Astrid, Marco Dragoni
Main Contractor: Rittnerbau
Lighting Consultant: Eurolicht

Interior Windows and Entrance Doors: Rubner

Photography: Giovanni De Sandre, courtesy of monovolume architecture + design